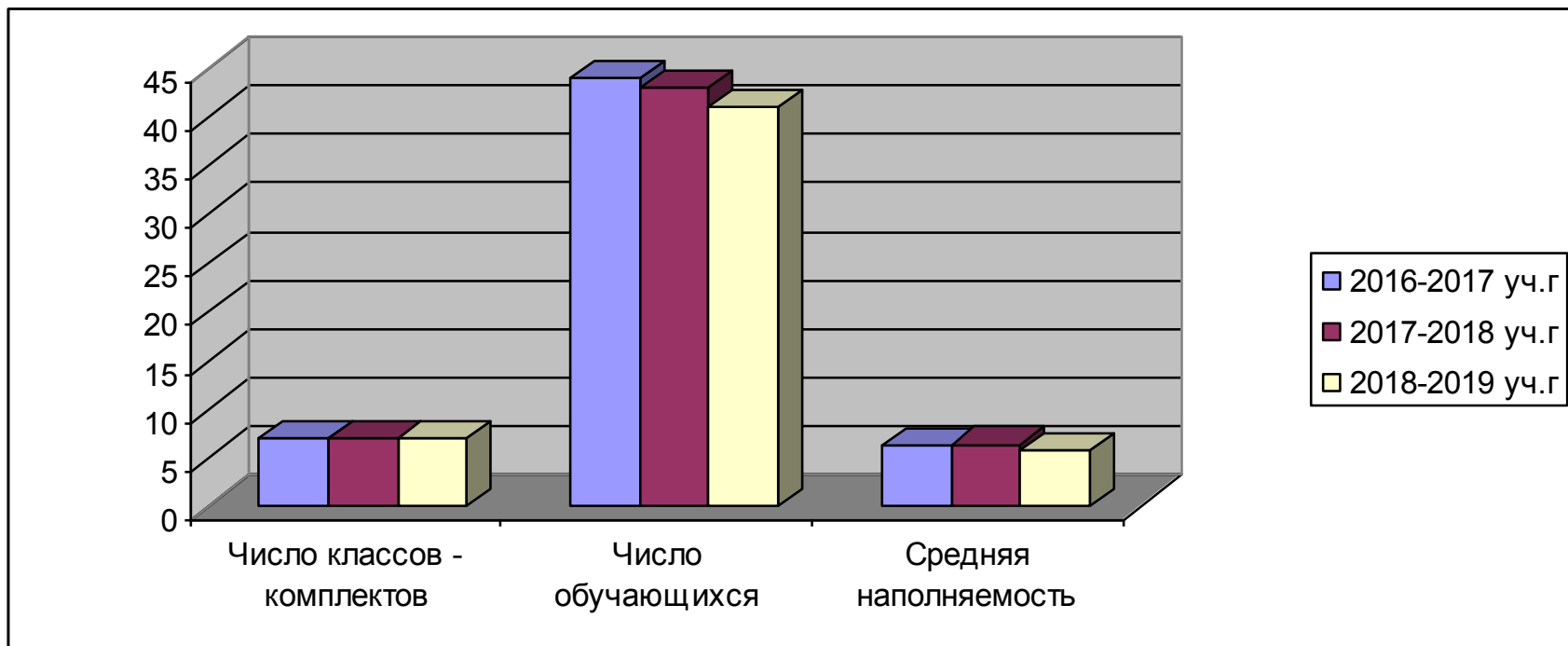


ПРОГРАММА РАЗВИТИЯ
«МЕЩЕРЯКОВСКОЙ ОСНОВНОЙ ОБЩЕОБРАЗОВАТЕЛЬНОЙ ШКОЛЫ
БУИНСКОГО МУНИЦИПАЛЬНОГО РАЙОНА РЕСПУБЛИКИ
ТАТАРСТАН» НА 2018-2023 гг.

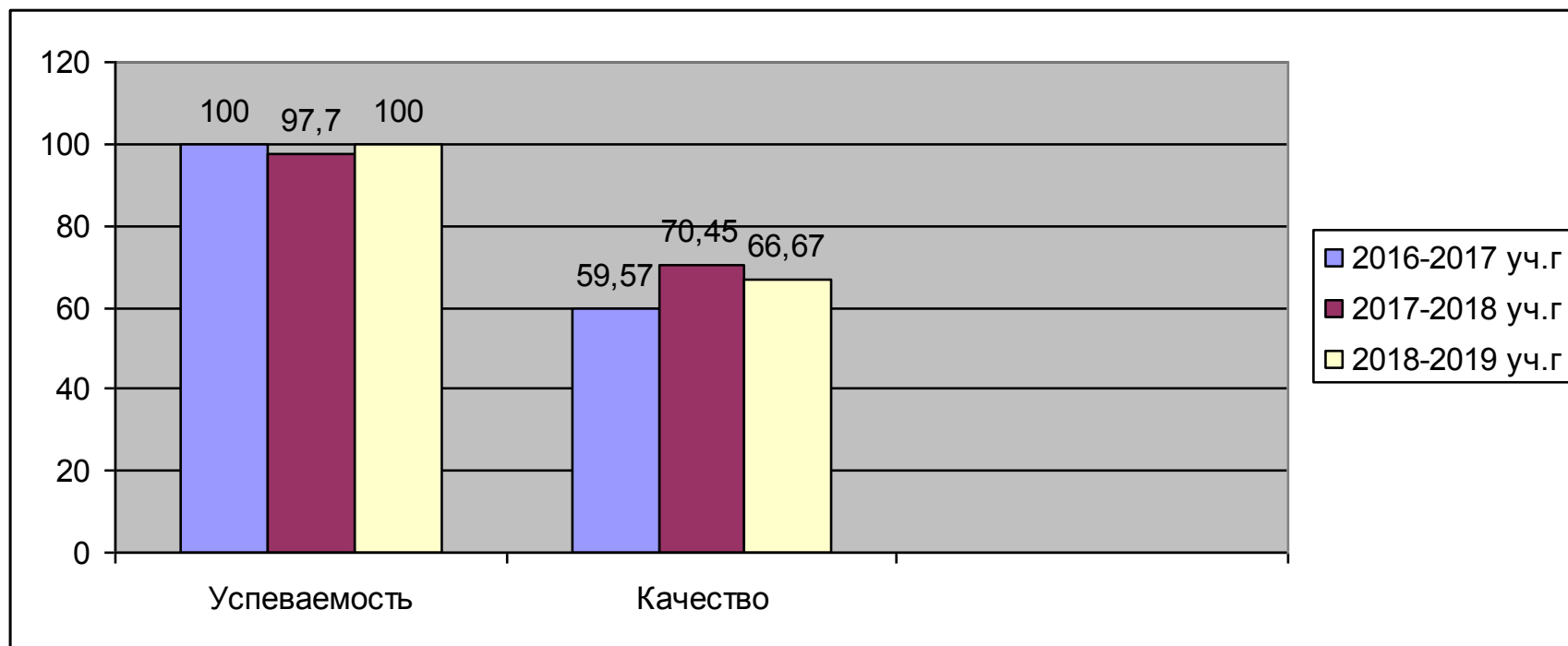
Современное состояние

- Количество детей – 41
- Количество педагогов – 12
- Выпуск 2017/18 – 6
- Прием - 4

Динамика численности и наполняемости



Успеваемость и качество знаний



SWOT анализ

Сильные стороны (S)

- наличие лицензии на осуществление образовательной деятельности и государственной аккредитации;
- востребованность и поддержка учреждения в социуме;
- навыки, значительный опыт, стабильный работоспособный, опытный коллектив;
- крепкие традиции учреждения и сформированный имидж;
- школа обладает устойчивыми социально-партнерскими отношениями с различными учреждениями системы образования;
- наличие системы внеурочной деятельности;
- личностно-ориентированное воспитательное пространство школы;
- непрерывное повышение образовательного уровня педагогов.

Слабые стороны (W)

- недостаточное финансирование;
- спаренные начальные классы;
- обучение и обеспечение учебниками на татарском языке;
- слабая материально-техническая база;
- отсутствие лицензии на оказание дополнительных (в т.ч. платных) образовательных услуг;
- присутствует определённый (небольшой) процент родителей, равнодушных к образованию своих детей, не участвующих в делах школы, а также, некоторые негативно влияют на воспитание и развитие своих детей;
- чрезмерная загруженность обучающихся в различных конкурсах, олимпиадах, соревнованиях из-за их малочисленности.

SWOT анализ

Возможности (О)

- готовность руководства района поддерживать школу;
- созданные формы самоуправления школы, способные позиционировать интересы в условиях образовательной конкуренции и способные расширять сферу социального партнерства.
- работа школы по направлению создания системы, формирующей условия профессионального роста педагогических кадров школы и способствующей развитию конкурентных преимуществ учреждения на рынке образовательных услуг.

Угрозы (Т)

- сложный контингент родительской общественности, не всегда готовый в полной мере поддержать деятельность школы в рамках государственно-общественного управления;
- отсутствие опыта в сфере оказания платных образовательных услуг.

Основная проблема

- Снижение численности учащихся из-за оттока в городские школы

Причины возникновения проблемы

- совмещенные начальные классы
- татарский язык обучения
- основная школа
- недостаточность материально-технической базы

Основная цель

- Повышение привлекательности школы, путем формирования и развития целостной образовательной среды школы, обеспечивающей доступное и качественное образование в соответствии с требованиями инновационного развития социально-экономической сферы Российской Федерации, Республики Татарстан и Буинского муниципального района.

Задачи, для достижения цели

- Укрепление материально технической базы
- Сохранение и повышение уровня качества образования
- Постепенный переход на билингвальное обучение
- Дальнейшее развитие внеурочной и внеклассной деятельности

Этапы реализации программы

- 1 этап - аналитико-диагностический (август 2018 г. - декабрь 2018 г.)
- 2 этап – конструктивно-преобразующий (январь 2019 г. - май 2022 г.)
- 3 этап – обобщающе-аналитический (июнь 2022 г. - декабрь 2023 г.)

Целевые подпрограммы

- «Управление качеством образования»;
- «Кадровый потенциал школы»;
- «Воспитательная среда школы»;
- «Одаренные дети»;
- «Здоровая школа»;
- «Мы вместе» (социальное партнерство)

Возможное участие в грантах в рамках реализации подпрограмм

- Возрождение плетения из лозы
- Новые технологии и направления в развитии пришкольного и экспериментального участка
- 3D - моделирование

Сохранение и расширение пула социальных партнеров

Имеющиеся социальные партнеры:

- Мещеряковский СДК
- Мещеряковский ФАП
- Детская школа искусств г. Буинска
- Центр внешкольной работы г. Буинска

Планируемые потенциальные социальные партнеры:

- Управление по делам молодежи, спорту и туризму
- Детско-юношеские спортивные школы
- Буинский лесхоз